

# ‘Un viaje Por Tantos’ y al servicio de toda la sociedad

Manuel, Almudena, Isco, Jade y otros muchos no marcaban la casilla de la Iglesia en su declaración de la renta. Su mirada cambió cuando vieron con sus propios ojos —gracias a la iniciativa ‘Un viaje Por Tantos’— la labor social y espiritual de la Iglesia en España. PÁGS. 6-9

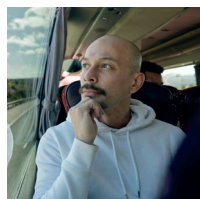
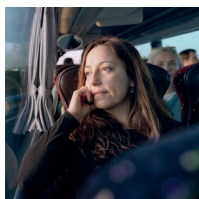
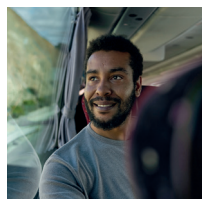


Los participantes del viaje, en una de las actividades terapéuticas para personas con discapacidad del Hogar Don Orione de Madrid.

## Una experiencia transformadora

¿Qué impacto ha tenido ‘Un viaje Por Tantos’? Podríamos contártelo, pero preferimos que lo veas a través de la experiencia de los propios viajeros tras cinco días y 1.200 kilómetros.

PÁGS. 10-11



## Aumenta el número de contribuyentes que confían en la Iglesia católica

PÁGS. 4-5

## ¿Sabías que...? Mitos sobre la financiación de la Iglesia y tips para no perderse al marcar la ‘X’

PÁGS. 12-13

## «Quiero estar en un mundo en el que todos tengamos derecho a una vida digna»

Aida Casanova se apuntó a ‘Un viaje Por Tantos’ porque le generaba «mucha curiosidad». De 41 años y psicóloga de profesión, no sabía «todo lo que vendría después».

PÁG. 16





## EDITORIAL

# Un viaje Por Tantos

**M**anuel, Almudena, Isco, Jade y otros muchos no marcaban la casilla de la Iglesia en su declaración de la renta. Su mirada cambió cuando vieron con sus propios ojos la labor social y espiritual de la Iglesia al servicio de toda la sociedad. La experiencia 'Un viaje Por Tantos', en la que participaron 15 personas, ha confirmado que muchos contribuyentes que no marcan la 'X' de la Iglesia cambian de opinión cuando descubren todo lo que se hace gracias a ella.

Podríamos contártelo, pero preferimos que lo veas a través del testimonio de los viajeros Xtantos y de los proyectos que han visitado. Ha sido una experiencia transformadora, tanto para los participantes como para el equipo técnico, ya que se ha vivido un doble viaje: el visible, de 1.200 kilómetros, y un viaje interior fruto del conocimiento de realidades muy diversas que tocan el corazón. Ver cómo un sacerdote entrega su vida en la España vaciada llevando la Buena Noticia a hogares de los que nadie se acuerda; conocer cómo se moviliza la Iglesia para ayudar a las mujeres víctimas de violencia; el trabajo que se realiza en el ámbito de la familia y la salud mental; con las personas sin hogar; con quienes están privados de libertad... no deja indiferente.

Tras más de 200 solicitudes, los viajeros elegidos fueron ocho mujeres y siete hombres de entre 19 y 61 años. Sin relación alguna entre ellos, pero con un punto en común: ninguno marcaba la 'X' a favor de la Iglesia en la declaración de la renta. Un comercial, una médico, un transportista, una profesora de inglés, tres estudiantes, una persona en situación de desempleo, una psicóloga, un ilustrador, una camarera, una animadora infantil... A lo largo de los cinco días del viaje, que tuvo lugar entre los días 19 y 23 de febrero de 2024, todos ellos compartieron sus dudas y preguntas, tuvieron la oportunidad de discrepar, de mostrar sus críticas, pero en un clima de respeto y diálogo que no siempre se da en una sociedad tan polarizada.

El resultado de esta experiencia, de este viaje a las «periferias físicas y existenciales», utilizando la terminología del papa Francisco, ha quedado documentado en la campaña Xtantos que recoge esta publicación y que estará activa hasta finales del mes de junio. En la página web 'www.unviajeportantos.es' están disponibles los *spots* y un minidocumental que muestra el antes y el después de unos viajeros que ahora son altavoz —con su testimonio propio y libre— de lo que puede suponer una simple 'X' para millones de personas.



**COORDINACIÓN Y TEXTOS** José María Albalad, María Pellicer, Mari Luz Alsasua, Carmen González de Vega y Luis Rivas.

**FOTOGRAFÍAS** Toni Galán y Javier Tles.

**DISEÑO** Errea (www.somoserrea.es).

**EDICIÓN** Secretariado para el Sostenimiento de la Iglesia. Conferencia Episcopal Española. Añastro, 1. 28033 Madrid. Tel. 91 343 96 23

**DEPÓSITO LEGAL** M-16055-2008

## LA IGLESIA EN CIFRAS

## SOMOS

MILLONES DE LAICOS Y LAICAS

15.669

SACERDOTES

32.967

RELIGIOSOS  
Y RELIGIOSAS

83.435

CATEQUISTAS

10.147

MISIONEROS

+ 22.000

PARROQUIAS Y CIENTOS DE MILES DE VOLUNTARIOS

## SERVIMOS A

+ 3,7 mill.

DE PERSONAS BENEFICIARIAS  
EN CENTROS SOCIALES,  
SANITARIOS Y CARITATIVOS  
ASISTENCIALES

+ 2 mill.

DE BENEFICIARIOS EN  
CENTROS PARA MITIGAR  
LA POBREZA

435.000

PERSONAS QUE RECIBIERON LOS SACRAMENTOS  
DE LA INICIACIÓN CRISTIANA

+ 31 mil

BENEFICIARIOS EN CENTROS  
DE PROMOCIÓN DE LA MUJER

+ 90 mil

ATENCIÓN DE INMIGRANTES  
Y REFUGIADOS

+ 1,5 mill.

DE ESTUDIANTES

\*Selección con datos de 2022. Oficina de Transparencia de la CEE.



# Una fe que contribuye al desarrollo social, económico y espiritual

La presencia de la Iglesia en nuestro país contribuye de modo decisivo al desarrollo social y espiritual. Solamente a través de las actividades asistenciales, concretamente empleo, pobreza e inmigración, genera un valor anual de más de 580 millones de euros.

**F**iel a su compromiso con la transparencia y la rendición de cuentas, la Conferencia Episcopal Española presentó el pasado mes de diciembre la Memoria Anual de Actividades de la Iglesia correspondiente al año 2022. Un trabajo, auditado por la consultora externa PWC, que pone de manifiesto el impacto social que genera el anuncio, la celebración y la vivencia de la fe.

Los sacerdotes dedicaron más de 27.430.000 horas en su labor en las parroquias. A través de la actividad pastoral, se encargan de acompañar a los fieles en los momentos esenciales de su vida. Una labor que se intensifica en el ámbito rural, donde se ubican la mayoría de parroquias de nuestro país (11.421 parroquias rurales). En 2022, acudieron regularmente a misa 8.048.484 personas y se celebraron 9.540.128 eucaristías.

Por su parte, la labor social y asistencial acerca cada día el verdadero

rostro de la Iglesia a muchas personas de nuestra sociedad que lo desconocen. En los últimos diez años los centros asistenciales de la Iglesia han aumentado en un 64,81%. Según los datos de 2022, hay 8.796 (3.459 más que en 2010), con un total de 3.778.740 personas beneficiarias.

En el ámbito educativo, 1.502.868 alumnos (82.199 extranjeros) estudian en los 2.536 centros educativos católicos, que cuentan con 134.336 trabajadores. Estos centros suponen un ahorro de 4.213 millones de euros al Estado. Además, 10.990 alumnos están matriculados en los 423 centros de educación especial.

El impacto estimado de las 420 celebraciones y fiestas religiosas es de 9.896 millones de euros con 134.000 empleos generados. Además, el empleo derivado de la actividad de las diócesis y parroquias supone un total de 64.925 empleos en España en un año. Por cada empleado directo de la

↑ En el año 2022, se dedicaron más de 492 millones de euros a la actividad caritativa de Cáritas y Manos Unidas.



Más información en el QR de la Memoria Anual de Actividades de la Iglesia.

Iglesia católica, se generan 0,27 puestos de trabajo adicionales en la economía española.

La actividad que genera el patrimonio cultural, más allá de su finalidad litúrgica, evangelizadora y pastoral, se cifra en un impacto total en el PIB de España de 22.620 millones de euros. Pertenecen a la Iglesia 3.161 bienes de interés cultural (BIC) y existen 283 museos diocesanos. Las diócesis españolas destinaron, en 2022, más de 47 millones de euros a 499 proyectos de construcción, conservación y rehabilitación.

Lo que reflejan estos datos y las páginas de la Memoria lo resume el cardenal Juan José Omella en su carta de saludo de esta publicación: «Una vez más, al contemplar esta Memoria de Actividades nos damos cuenta de que en la Iglesia caben todos y de que la Iglesia la formamos todos. De eso hay que dar gracias. De las personas de buena voluntad que, con la aportación de su tiempo, de su vida, de su oración, contribuyen a la misión recibida del mismo Jesucristo. Esta misión es anuncio del Evangelio, celebración del misterio cristiano y vida de caridad al servicio de las personas».



**E**l número total de declaraciones a favor de la Iglesia en la campaña de la renta del año pasado, correspondiente al IRFP de 2022, se situó en 7.631.143, lo que supone un aumento de 209.218 con respecto al ejercicio anterior, según los datos provisionales de la Agencia Tributaria. Contando las declaraciones conjuntas, más de 8,7 millones de contribuyentes confían en la labor de la Iglesia, cifra récord en la historia del sistema.

Gracias a estos declarantes, el importe total asignado a favor de la Iglesia Católica asciende a 358.793.580 euros. Si se compara esta cantidad con la liquidación provisional del año anterior, la cantidad ha aumentado en 38 millones de euros, lo que supone un aumento del 11,9% frente al 8,5% del año anterior.

En relación con el porcentaje de personas que marcan la casilla de la 'X', según los datos facilitados por la Secretaría de Estado de Hacienda, el porcentaje total de personas que no marcan ninguna de las casillas de fines Sociales o de la Iglesia católica ha subido en 6 décimas en relación con el año anterior (del 36,28% al 36,92%), lo que ha supuesto que el porcentaje de asignantes de la 'X' de la Iglesia en relación con el total de declarantes haya descendido en tres décimas, situándose en el 30,99% de media.

No obstante, en 16 de las 17 comunidades autónomas ha aumentado el número total de declaraciones a favor de la Iglesia. Destacan especial-

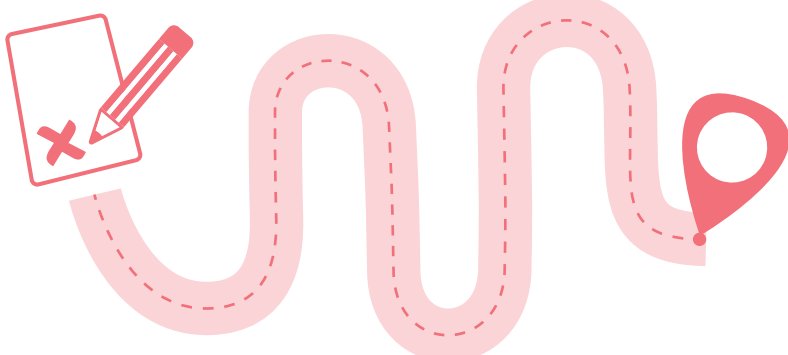
# Más de 8,7 millones de personas marcan la 'X' de la Iglesia

Aumenta en 209.218 el número de contribuyentes que confían en la labor de la Iglesia a través de su declaración de la renta.



## EL VIAJE DE LA 'X'

### ¿Qué sucede desde que marco la casilla de la Iglesia en mi declaración?



# 1

**Todo comienza contigo, con un sencillo gesto que resulta trascendental. Sin 'X', no hay viaje.** Marcar la 'X' es una decisión libre que no perjudica a nadie y es absolutamente gratis, porque ni te cobran más ni te devuelven menos.

# 2

**La casilla de la Iglesia está en el campo 105, al marcarla ahí se destina el 0,7% de la cuota íntegra de tu declaración.** También puedes marcar, justo debajo, la casilla de fines sociales. De hecho, es una de las pocas cosas que puedes decidir sobre tus impuestos. Si dejas en blanco estas casillas, es el Estado el que decide por ti.



mente Andalucía, Madrid, Comunidad Valenciana y Castilla-La Mancha. Por su parte, atendiendo al porcentaje de asignación, se ha incrementado en Cantabria, Islas Baleares, Extremadura y Murcia.

En relación con el importe asignado, se ha producido un incremento de la cantidad recaudada en todas las comunidades Autónomas. En términos absolutos, los mayores aumentos en euros asignados se producen en Madrid, Andalucía, Comunidad Valenciana y Cataluña. Además, 10 comunidades se sitúan por encima de la media en porcentaje de asignantes, destacando Castilla-La Mancha (43,9%), La Rioja (43,3%), Extremadura (43,5%), Murcia (42,6%) y Castilla y León (41,4%).

Por delegaciones de Hacienda, la provincia con más asignación continúa siendo Ciudad Real (51,26%). Le siguen Jaén (46,6%), Badajoz (46,17%) y Ávila (45,22%). En la renta de 2023, en 10 delegaciones de Hacienda se ha producido un incremento en el porcentaje de asignación. Los mayores incrementos han sido en Albacete (+0,74%), Islas Baleares (+0,14%), Badajoz (+0,13%) y Gijón (+0,12%).

En valor absoluto, las delegaciones de Hacienda donde han crecido más el número de asignaciones son Madrid, Valencia, Málaga, Murcia y Sevilla. En relación con los importes asignados, en todas las delegaciones de Hacienda ha crecido el importe asignado, destacando por orden Madrid (+9,7 millones €), Barcelona (+3,3),

## LAS 10 COMUNIDADES AUTÓNOMAS CON MÁS 'X' A FAVOR DE LA IGLESIA

Andalucía	1.560.517
Comunidad de Madrid	1.369.258
Com. Valenciana	759.133
Cataluña	634.156
Cast. León	543.738
Cast.-Mancha	453.628
Galicia	340.931
Murcia	305.589
Canarias	255.480
Aragón	248.742

# 41,2 euros

es la aportación media que recibe la Iglesia católica por contribuyente

Valencia (+2,4), Islas Baleares (+1,7), Sevilla y Málaga (+1,4).

«Los datos de la 'X' son muy buenos para la Iglesia y extraordinarios para la sociedad», señala el director del Secretariado para el Sostentamiento de la Iglesia de la Conferencia Episcopal Española, José María Albalad, quien explica que «pocas cosas ponen más de acuerdo a los españoles que la 'X' de Xtantos». «La Iglesia es un manantial de esperanza en tiempos de necesidad. Nos acercamos ya al horizonte de los nueve millones de personas, un récord histórico. Por eso decimos que gracias se escribe con 'X', porque marcar una 'X' puede cambiar una vida, pero 8,7 millones de 'X' pueden cambiar y cambian una sociedad», concluye Albalad.

La asignación tributaria supone, como media, el 22% de la financiación de las diócesis. Eso significa una progresiva mejora de su capacidad de financiación propia por otras vías, al margen de la declaración de la renta (aumento de las colectas propias, trabajo de las oficinas de sostentamiento en las diócesis, etc.).



En [portantos.es/gracias-2023](https://portantos.es/gracias-2023), se ofrece un especial con la información más relevante de manera visual y accesible.

# 3

### Reparto solidario.

La recaudación de la casilla de la Iglesia llega a la Conferencia Episcopal Española, que la reparte por todo el territorio con criterios de solidaridad para que llegue a las zonas con menos recursos.

# 4

### Al servicio de los demás.

Son las propias diócesis las que ponen el dinero en funcionamiento para sostener el clero, anunciar la Buena Noticia del Evangelio, fomentar la vivencia de la fe y desarrollar la inmensa labor asistencial de la Iglesia en España y en todo el mundo.

# 5

### Ayuda efectiva y afectiva.

En el año 2023, más de 8,7 millones de personas marcaron la casilla de la Iglesia, sumando 358.793.580 millones de euros que han permitido ayudar a más de cuatro millones de personas y regalar esperanza en un tiempo especialmente difícil.

# 6

### ¡Gracias!

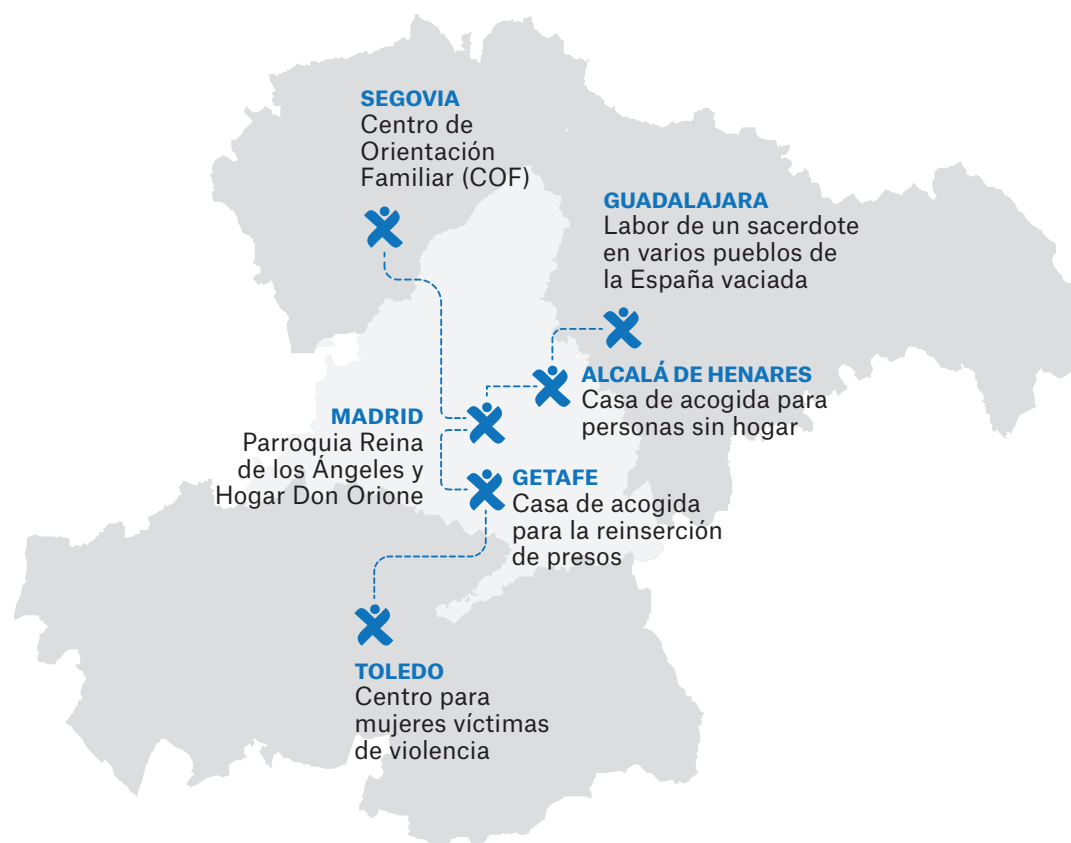
La Iglesia agradece de corazón a todos aquellos que marcan la 'X', con independencia de sus creencias, porque, entre todos, logramos construir una sociedad mejor.

#SomosIglesia24Siete



# Conocer de primera mano la labor de la Iglesia

La iniciativa 'Un viaje Por Tantos' invita a 15 personas que no marcan la 'X' en la declaración de la renta a ver con sus propios ojos la labor social y espiritual de la Iglesia. Estas fueron las seis paradas de un itinerario que rompió prejuicios y tocó los corazones a la luz de la verdad y de los hechos.



Convencido de que el desconocimiento se encuentra detrás de la decisión de muchas personas para no marcar la 'X' en la declaración de la renta, el Secretariado para el Sostentamiento de la Iglesia de la Conferencia Episcopal Española ha impulsado la campaña 'Un viaje Por Tantos', en la que 15 personas han recorrido España para comprobar de primera mano la labor social y espiritual a la que se dedica el dinero del IRPF, y ser testigos de cómo los voluntarios y miembros de la Iglesia se están dejando literalmente sus vidas para ayudar a los demás. Los elegidos fueron ocho mujeres y siete hombres de entre 19 y 61 años, sin relación alguna entre ellos, pero con un punto en común: ninguno marcaba la 'X' a favor de la Iglesia en la declaración de la renta.

Tras más de 200 solicitudes, finalmente fueron seleccionados un comercial, una médica, una profesora de inglés, una coordinadora, una psicóloga, un ilustrador, una camarera, una animadora infantil, un transportista, una diseñadora gráfica, tres estudiantes y una persona en situación de desempleo. Durante cinco días, recorrieron 1.200 kilómetros que les cambiaron su perspectiva para siempre.

## GUADALAJARA

### Llevar vida a la España vaciada

'Un viaje Por Tantos' comenzó por los últimos, las personas que se han quedado solas en la España vaciada. En Guadalajara, los protagonistas conocieron a Emilio Vereda, un joven sacerdote de 27 años que tiene a su cargo nueve pueblos de la provincia, y a Gregoria, una mujer de 80 años que vive prácticamente sola en la localidad de Lebrancón. El otro habitante del pueblo es José, el alcalde, pero no pasa allí todos sus días.

El testimonio de Gregoria dejó a los visitantes «tremendamente impactados», pues está «completamente abandonada». Se sorprendieron de que, allí donde no llega la Administración ni los servicios sociales, fuera la Iglesia la que llevara vida a los pueblos, hiciera compañía a sus escasos habitantes –en su mayoría, personas muy mayores–, se preocupara por ellos y cubriera sus necesidades más básicas. Como reflexionaba uno de los participantes, el hecho de que Emilio tuviera 27 años y estuviera dedicando su juventud a hacer compañía y charlar con ancianos abando-





El sacerdote Emilio Vereda, de 27 años, comparte con los participantes del viaje su servicio cotidiano en la España vaciada.



Un usuario de la casa de acogida para personas sin hogar cuenta su testimonio a los viajeros, en Alcalá de Henares.

nados fue una de las revelaciones más fuertes de toda la ruta. De primera mano, pudieron escuchar a Gregoria confesarles que vive con miedo y que el cura es el único que le da calidad de vida.

Tras preguntar a Emilio todo lo que quisieron sobre una labor, la de Lebrancón, que se multiplica por nueve pueblos en los que hay algunos habitantes más, acompañaron al sacerdote hasta el santuario Virgen de la Hoz, en Ventosa, donde les mostró, por si fueran pocas, otra de sus responsabilidades: conservar y mantener en per-

fecto estado la ermita. Los viajeros se mostraron asombrados por la exigente tarea que lleva a cabo Emilio cada día, un servicio que afronta con abnegación, alegría y mucha humanidad, virtudes que muchos curas despliegan cada día en las provincias de la España vaciada. Comprendieron, así, que cuando los bancos, los bares, los médicos y los servicios sociales se marchan, la Iglesia es el último bastión contra la despoblación, y que, sin su labor, los ancianos de nuestros pueblos quedarían totalmente abandonados.

## ALCALÁ DE HENARES

### Casa de acogida para personas sin hogar

En segundo lugar, los participantes de la iniciativa pusieron rumbo a Alcalá de Henares, para visitar un proyecto de acogida a personas sin hogar. «Tenemos, por un lado, el centro de día de atención a las personas sin hogar San Diego y, por el otro, la casa de acogida San Juan Pablo II», explica Patricia Agudo, trabajadora social del proyecto.

San Diego es «el centro neurálgico», con dos trabajadores sociales, un pedagogo –que también hace las veces de educador– y los voluntarios. En él, se trabaja con personas que han sido derivadas a la casa de acogida y también «desde la propia situación de calle-calle», en palabras de Agudo. «Hacemos una intervención individual con cada persona para ver qué objetivos quiere y puede conseguir. Del mismo modo, tenemos actividades y talleres sobre búsqueda de empleo, habilidades sociales y cualquier cosa que pueda repercutir positivamente», agrega. Los voluntarios, por su parte, ofrecen apoyo en las duchas, para las coladas o a la hora de poner el desayuno. «Son superimportantes, especialmente con el apoyo emocional a estas personas a las que acompañan. Cada día vienen con problemáticas diferentes, hacen escucha activa y un acompañamiento que los usuarios agradecen muchísimo, porque en su día a día no tienen a nadie que los escuche, los mire y los consuele. Eso ya es muchísimo», detalla la trabajadora social.

La casa de acogida tiene plazas para 17 personas, que pernoctan, se alimentan y asean en sus dependencias. La gran mayoría de usuarios se sienten «muy agradecidos y así nos lo transmiten, porque han tenido una ruptura vital importante y esto es lo que les permite empezar de nuevo otra vez».

En cuanto a los visitantes, «sus caras eran de estupefacción, auténtica sorpresa», revelan los trabajadores. «Los comentarios que nos hicieron fueron muy positivos. Explicar las cosas de primera mano y ver los resultados, escuchar los testimonios de personas que están en fase de recuperación o que ya han salido de esa situación, hace que te replantees tu opinión sobre esa ayuda que se da», añaden. «Para nosotros también tuvo mucho impacto, porque no conoces la repercusión de estas cosas hasta que las ves en los ojos de otros», subraya Agudo.



**SEGOVIA****Apoyo a la salud mental en el Centro Diocesano de Orientación Familiar**

En Segovia, los participantes de 'Un viaje Por Tantos' pudieron conocer de primera mano el trabajo en salud mental y acompañamiento que se realiza desde el Centro Diocesano de Orientación Familiar (COF), un servicio que se ofrece completamente personalizado al caso concreto y sin coste alguno para los usuarios. «Aquí atendemos a cualquier persona, independientemente de su ideología, creencia o cultura. Es fundamental que no haya un juicio sobre la persona que llega», explica Noelia Bravo, psicoterapeuta del proyecto. «Se puede acudir con total libertad buscando acompañamiento en cualquier circunstancia de su vida que les esté resultando difícil, ya sea a nivel familiar o personal. Escuchamos, acogemos, orientamos ante las dificultades, acompañamos –porque hay muchas circunstancias de la vida que no son modificables y hay que tratar de afrontarlas–, seguimos el ritmo de las personas, fomentamos su autococonocimiento... Y así, intentamos que vayan viendo un poco de luz en su camino, conociendo las dificultades, reconociendo sus debilidades internas y agrandando sus fortalezas. Al final, el objetivo es alcanzar el bienestar emocional y tener esa salud mental que es tan prioritaria desde la pandemia», detalla.

Los protagonistas de la campaña no sabían dónde iban cuando llegaron al COF, y esbozaron una «gran cara de sorpresa» al descubrir «que la Iglesia trabaja también la salud mental y que no se conozca». Todas las diócesis de España ofrecen proyectos similares al de Segovia. Otra de las cuestiones que más llamó su atención fue el hecho de que el acompañamiento sea libre y abierto para todo el mundo. Como indica Bravo, «la dimensión espiritual es parte de la persona y va a salir, pero de una manera natural». Con los testimonios de tres usuarios –una madre de familia, una joven de 24 años y otro joven, de 25–, «se notaba en las caras que se sentían identificados, incluso salieron cosas a nivel personal de los participantes y podríamos haber estado hablando allí toda la tarde», revela la psicoterapeuta.

**POZUELO DE ALARCÓN****Parroquia y centro de atención a personas con discapacidad**

De vuelta a la Comunidad de Madrid, los protagonistas de 'Un viaje Por Tantos' tuvieron la oportunidad de visitar la parroquia Reina de los Ángeles y el Hogar Don Orione, su centro asociado donde viven 114 personas con discapacidad y alta dependencia, «con habilidades diversas», como prefieren decir en el centro. Este proyecto de la Iglesia emplea a 123 trabajadores y once religiosos.

Los viajeros conocieron que la parroquia es lugar de anuncio de la fe, de la buena noticia; de celebración, con los sacramentos, y de vivencia de esa fe con obras concretas: «No hay parroquia sin obra social, ni obra social sin parroquia». Así, fruto de esa fe que se anuncia, celebra y vive surgió hace décadas este proyecto de atención a personas con «habilidades diferentes». Y los sacerdotes que atienden la parroquia y la obra «se sostienen gracias al dinero de la 'X'».

Los residentes llegan al Hogar Don Orione a través de la Consejería de Asuntos Sociales de la Comunidad de Madrid. El más joven tiene 19 años y el mayor, 74. La atención es totalmente personalizada. «Se trabaja para que tengan sosiego, paz; trata de sacar el máximo potencial de ellos, aunque a veces, cuando están muy deteriorados, lo importante es paliar sus dolencias físicas», afirma Ana Moral, directora del centro. Las actividades y talleres van desde la fisioterapia a la musicoterapia, pasando por la jardinería o la arteterapia.

Los visitantes pudieron ver e interactuar con los residentes, y salieron «alucinados con la labor que se hace». Se mostraron muy contentos de «ver que la vida de estas personas es digna y disfrutan». «Es un lugar en el que se trata al ser humano con un amor increíble, los ha sorprendido que la Iglesia acoja a todos», explican desde Xtantos.

De entre los residentes, un tercio de ellos, aproximadamente, no tienen familia, son tutelados, y por eso «se los arroja un poco más», explica



En Segovia, los participantes escucharon los testimonios de algunos usuarios del COF.



Miguel, usuario de la casa de acogida para presos y voluntario de la misma, junto con una de las religiosas que atienden este centro de Getafe.



la directora, quien destaca a este respecto un proyecto «muy bonito», llamado ‘Uno más en la familia’, que consiste en vincular un residente a una familia voluntaria, que lo acoge como si fuera parte de ella.

## GETAFE

### Reinserción social de personas privadas de libertad

El autobús hizo parada en Getafe para conocer la acción de la Iglesia en la escucha, acompañamiento y ayuda a las personas privadas de libertad. Visitaron una casa de acogida donde los presos pasan sus días de permiso. «Los jueces solo conceden permisos a quienes presentan un aval que les merezca confianza. Nosotros ofrecemos estos avales para quien quiera disfrutar de un ambiente distinto al de la cárcel y se comprometa a convivir y desarrollar valores que le permitan estar en libertad», indica Alfonso Vargas, voluntario de la pastoral penitenciaria. «No se trata de borrar responsabilidades –de hecho, nosotros ni preguntamos por qué están allí–, sino de devolver la dignidad y tratar al ser humano como tal. Les ofrecemos talleres que van desde la utilización de medios tecnológicos –como el uso de aplicaciones de móvil, que muchas, cuando ellos entraron en prisión, ni existían–, hasta manualidades, poesía, literatura y, sobre todo, un taller de reinserción para volver a la realidad de forma distinta a como habían estado, teniendo en cuenta que todo su tejido social y familiar ha quedado destrozado», añade.

La llegada del viaje Por Tantos fue «fructuosa para los usuarios de la casa, y un baño de realidad del alcance de la misión de la Iglesia para los visitantes», prosigue Vargas. «Todos conocemos los comentarios, justos e injustos, que se han hecho *vox populi* sobre la Iglesia, pero aquí pudieron comprobar que este trabajo es una realidad que rehabilita, que convierte al hombre en persona y le aporta dignidad. Entraron muy escépticos, se preguntaban si era posible que la Iglesia estuviera en las cárceles, y pudieron ver que los voluntarios estamos actuando en nombre del Evangelio allí donde hay una persona que sufre. En cuanto a los usuarios, se sintieron con mucha dignidad y orgullo de que se contara con ellos para mostrar esta labor de la Iglesia. Cuando se marcharon, el comentario más escuchado fue: “¡Caramba, se preocupan de nosotros!”», concluye.



Visita al Hogar Don Orione, de Pozuelo de Alarcón, un centro asociado a la parroquia madrileña Reina de los Ángeles.



Virginia Sanz, en un momento de la visita al centro de atención a mujeres víctimas de violencia que gestiona Cáritas Toledo.

## TOLEDO

### Centro de acogida a mujeres víctimas de violencia

La última parada de ‘Un viaje Por Tantos’ tuvo lugar en Toledo, donde fueron testigos de cómo la Iglesia se implica a fondo en atajar la violencia contra las mujeres. Virginia Sanz, responsable del proyecto ‘Rompe tu silencio’, de Cáritas, fue la encargada

de enseñar a los visitantes la casa de acogida para mujeres que huyen de la violencia y para sus hijos menores. «El año pasado acogimos a 60 mujeres, y a más de 70 menores», detalla. La acogida del piso se complementa con la labor diaria en el centro de atención, donde Sanz y su equipo las ayudan a todo: «Desde hacer una matrícula para el colegio de los niños hasta acompañarlas al médico o al juzgado para que no tengan que ir solas». Es un trabajo de 24 horas. El testimonio de dos mujeres que han huido de los malos tratos resultó muy impactante.

«Nos faltan recursos, y muchos. Nos falta personal y con más fondos podríamos hacer un trabajo mejor, sí, pero lo hacemos lo mejor posible», prosigue Sanz, quien destacó ante el grupo que «nuestro proyecto se financia del IRPF, pero con esto no llega. El arzobispado nos da dinero para continuar, porque con la ‘X’ no es suficiente». La responsable de ‘Rompe tu silencio’ confiesa que «la reacción de los visitantes ha sido muy buena. Uno de ellos se ha sorprendido de que solo tuviéramos un piso de acogida. “¿Cómo es posible que todo este trabajo que hacéis sea solo en un piso, en uno solo?”, me ha preguntado. La vivienda está dentro de un edificio de Cáritas donde hay familias con otras necesidades, y ellos se creían que todo era para violencia de género. “Es que esto vale mucho dinero. Ojalá tuviéramos medios para acoger a muchas más personas que lo necesitan”, le he respondido», concluye.



# Cinco días únicos

Isco, Almudena, Antony, Jade y Ricardo son algunas de las personas que hicieron 'Un viaje Por Tantos' para conocer de primera mano a qué se dedica el dinero que se asigna a la Iglesia a través del IRPF. Lo único que tenían en común es que ninguno de ellos marcaba la 'X'. Tras ver esta ingente labor social y espiritual con sus propios ojos, han cambiado de opinión. Con sus testimonios, nos animan a marcar la casilla en nuestra declaración de la renta.



Entra en [unviajeportantos.es](https://unviajeportantos.es) y descubre los vídeos con la experiencia de los viajeros.



«El principal valor de la Iglesia es que es una entidad generosa»

**Ricardo Ramírez, 33 años**  
Comercial

Ricardo se apuntó a 'Un viaje por Tantos' aprovechando su situación de desempleo, «para adquirir nuevos conocimientos sobre algo que, en principio, no me había interesado nunca y que ahora quería conocer». Reconoce que no tenía prejuicios sobre la Iglesia, pero tampoco mayor inquietud sobre el tema. A consecuencia de ello, «después de muchos años de trayectoria profesional no marcaba la 'X' porque no sabía qué beneficios aportaba hacerlo». «La imagen que yo tenía de los curas era de gente que mantenía unas costumbres impuestas desde la antigüedad y de cara a la galería, antes que adaptarse a los nuevos tiempos», afirma.

## NUEVA VISIÓN

Sin embargo, al ser cuestionado sobre cómo se siente ahora, su respuesta es «sorprendido». «Pensaba que la Iglesia no estaba tan relacionada con los necesitados, pensaba que era algo más económico y menos implicado con las personas», agrega. Como testimonio, le marcó especialmente el de Carlos Alberto, «una persona muy auténtica intentando solucionar una situación difícil», en la casa de acogida para gente sin hogar. «Él ha buscado la ayuda por muchos lugares sin encontrarla y la ha encontrado aquí», sentencia. Por ello, y «aunque sigue faltando esa facilidad para que la gente común pueda ver lo que yo he visto y sienta que marcar la 'X' es algo obligatorio», colaborará en su próxima declaración de la renta. «Me ha convencido el hecho de que la Iglesia es una entidad generosa. Los voluntarios nos han dado su testimonio de generosidad, y ese es el valor que más tiene la Iglesia», subraya.



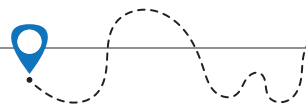
«La Iglesia llega a sitios donde la sociedad y el Estado no están llegando»

**Almudena Herrera, 44 años**  
Diseñadora gráfica

Pese a que sus abuelos paternos vivieron la fe de la Iglesia, Almudena se considera no creyente y ni siquiera está bautizada. Envio su solicitud a 'Un viaje Por tantos' «porque tenía mucha curiosidad por saber qué hace la Iglesia con el dinero que recauda de Hacienda». Hasta el momento, no marcaba la 'X' al «pensar que el dinero iba para ellos y yo no quería darles dinero, que la financien sus fieles».

## LA LABOR DE CÁRITAS

Al participar en esta campaña «he descubierto muchas cosas, la principal es dónde va el dinero. Y he visto con mis propios ojos que la Iglesia ayuda mucho más de lo que pensaba. Me ha marcado especialmente el trabajo de Cáritas con las personas sin hogar y en la reinserción de presos. Me enfada que el Estado no dé ayudas a la reinserción y que tenga que ser la Iglesia quien lo haga. He comprobado que la Iglesia llega a sitios donde la sociedad y el Estado no están llegando. Me alegro muchísimo de haber venido; me llevo una grata sorpresa, porque la Iglesia hace muchas cosas mejor de lo que yo pensaba. En general, lo que he visto son ganas de ayudar y la religión queda en un segundo plano. Ellos creen en ayudar». Por todo ello, «sí me plantearía marcar la 'X' a favor de la Iglesia. Además, he descubierto que se pueden marcar las 2, la de la Iglesia y la de las organizaciones sociales, que tampoco lo sabía. Hemos visto que parte de la ayuda la sacan de este dinero. Están haciendo una labor maravillosa y tienen que poder seguir haciéndola».



«Lo que está haciendo la Iglesia en la España vaciada es fantástico»

**Isco Mayor, 26 años**  
Estudiante

Francisco Santiago Mayor llegó a España procedente de Guinea Ecuatorial «para estudiar, tener oportunidades laborales y también más libertad». Antes de participar en 'Un viaje Por Tantos', no marcaba la 'X' de la Iglesia «porque no tenía ni idea de que existía». Al comprobar de primera mano la labor de Emilio como cura rural asistiendo a los mayores que el mundo ha dejado atrás, se ha sentido «descolocado, porque ves las noticias que desacreditan a los sacerdotes y luego ves el trabajo que están haciendo...». En su opinión, «es demasiado triste lo que pasa en la España vaciada y lo que está haciendo la Iglesia ahí es fantástico. Hacen sentir como humanos a esas personas que no tienen a nadie con quien hablar. Emilio, que tiene 27 años y hace compañía a una anciana como Gregoria, va muchas veces no como sacerdote, sino como ser humano; no distingue si eres cristiano o musulmán, trata de acercarse a la persona, preguntar "cuál es tu problema"».

#### EL EJEMPLO DE EMILIO

Después de hacer 'Un viaje Por Tantos', reconoce que «marcaría la 'X', porque he conocido a gente que es feliz gracias a todas esas personas que están donando. Y, si yo puedo contribuir, lo voy a hacer. No hablamos de publicidad, sino que tú mismo puedes ver la realidad de esta gente y te impacta. Das esa parte de tu dinero sabiendo que están llegando a toda esa gente a la que tú no puedes llegar». «Con ejemplos como el de Emilio es más fácil que la sociedad vaya siguiendo a la Iglesia poco a poco», concluye.



«Sí estaría dispuesta a marcar la 'X' por todo lo que he visto»

**Jade Gálvez, 19 años**  
Estudiante y camarera

Cuando empezó 'Un viaje Por Tantos', Jade «no creía que la Iglesia hiciera una labor fundamental en la sociedad, pero es algo de lo que me estoy retractando». Como benjamina del grupo, aún no se ha visto obligada a hacer la declaración de la renta, pero se sentía «inclinada a no marcar la 'X' de la Iglesia, porque pensaba que, si tienen tanto dinero, para qué necesitan más». Este viaje le ha cambiado la percepción: «Es innegable que hacen cosas. Lo que hemos visto estos días es una prueba de ello: la gente que está ahí dando la cara no lo hace ni por fama ni para que nadie los aplauda; están por pura vocación. Es innegable que la Iglesia está haciendo por esta sociedad lo que mucha gente no hace. Es muy bonito».

#### TIEMPO Y CARIÑO

Durante esta semana, Jade ha comprobado cómo algunos compañeros «han cambiado completamente su pensamiento, es algo remarkable». De las iniciativas sociales y espirituales que han visitado, le sorprendió especialmente «que la Iglesia estuviera implicada en temas de salud mental, porque no me lo esperaba. Ver a gente que está dedicando tanto tiempo, cariño y esfuerzo a colectivos vulnerables e incluso rechazados es algo precioso». Como consecuencia de lo anterior, «sí estaría dispuesta a marcar la 'X' por todo lo que he visto. Hay otras instituciones que ayudan, pero creo que la fe es algo importante. No estoy muy de acuerdo con la Iglesia como organización, pero sí creo en Dios y, a nivel personal, es importante».



«Por qué no voy a aportar, si ellos están haciendo el trabajo»

**Antony Ortiz, 42 años**  
Trabajador del sector hostelero

«Estoy sorprendido. Me ha marcado ver lo que invierte la Iglesia en colectivos vulnerables. Me ha causado mucha sorpresa. Uno lo espera del Estado, pero verlo en la Iglesia me ha sorprendido». Las palabras de Antony –seis años en España– suponen una reacción a las ideas que se había forjado durante años. Él no marcaba la 'X' en la declaración de la renta «porque sentía que la Iglesia había perdido valor en cuanto a humanidad. No quería marcar una 'X' sin saber dónde iban los fondos, no me daba confianza», reconoce.

#### TEJIDO SOCIAL

Durante 'Un viaje Por Tantos', ha descubierto que «hay espiritualidad, conexión y que aquí se ayuda a las personas. Realmente está pasando algo, se están generando cambios, esto es muy real: la Iglesia no se ha quedado en los errores y está creando un tejido social diferente». De todas las paradas del viaje, la que más le chocó fue el centro Don Orión de atención a las personas con discapacidad: «Ver a estas personas felices y disfrutando me marcó mucho. Y verlo porque la Iglesia brinda amor sin que ni siquiera te exija ser una persona religiosa. Lo hacen por convicción». Después de la campaña, Antony se plantea marcar la 'X' «al saber que ese dinero se está invirtiendo en colectivos. Te sorprende que la Iglesia trabaje en romper estigmas, cuando tenemos tantos estereotipos sobre ella. Y esto te genera un cambio de opinión: por qué yo no apporto, si ellos están haciendo este trabajo. Los errores pasan y pueden dar paso a nuevas perspectivas».



# ¿Sabías que...?

Aunque a menudo circulan mitos sobre la financiación de la Iglesia en España, la realidad es que no goza de ningún privilegio. Tiene el mismo régimen de exenciones fiscales que el resto de confesiones religiosas que tienen convenios de colaboración con el Estado. Se trata del mismo régimen especial aplicable a las fundaciones, incluidas las de los partidos políticos, asociaciones de utilidad pública, ONG de desarrollo, federaciones deportivas, etc.

## 1 La Iglesia no tiene ninguna partida en los Presupuestos Generales del Estado.

El Estado español y la Santa Sede firmaron en diciembre de 2006 una modificación en el sistema de asignación tributaria que entró en vigor al año siguiente. Desde ese momento, la Iglesia no tiene ninguna asignación en los Presupuestos Generales del Estado. Son los ciudadanos los que libremente pueden decidir que el 0,7% de sus impuestos se destine al sostenimiento de la labor de la Iglesia. Las campañas Xtantos, asociadas a esa modificación, nos animan a marcar la casilla de la Iglesia y nos informan del sistema de asignación tributaria. Por ejemplo, nos recuer-

dan que se puede marcar la casilla de la Iglesia, la de fines sociales, las dos al mismo tiempo o ninguna de ellas, y ello de forma totalmente gratuita. Además, Xtantos da a conocer la inmensa labor de la Iglesia, que contribuye a crear una sociedad mejor.

## 2 La Iglesia paga IBI e IVA.

La Iglesia católica no tiene beneficios respecto a otras instituciones no lucrativas o confesiones religiosas. Desde el año 2007 paga el IVA en todas sus compras, ya que con la aprobación del sistema de asignación Tributaria la Iglesia decidió renunciar a la exen-

ción del IVA (hasta entonces no pagaba el IVA en las adquisiciones de bienes inmuebles y en las compras de objetos destinados al culto). Por otro lado, al igual que el resto de asociaciones de utilidad pública, ONG al desarrollo y otras instituciones, la Iglesia está exenta del pago del IBI en todas aquellas propiedades que estén destinadas a sus fines, y pagan IBI por todos aquellos bienes que no quedan explícitamente exentos en la ley.

## 3 La Iglesia es una institución comprometida con la transparencia y la rendición de cuentas.

Ser transparentes es uno de los compromisos de la Iglesia católica. Algo que se ve reflejado cada año en la correspondiente memoria que edita la Conferencia Episcopal Española y que supone un gran ejercicio de rendición de cuentas. La Iglesia explica con claridad qué se ha realizado con el dinero de los ciudadanos que han elegido marcar libremente la casilla de la Iglesia en su declaración. Por eso, la memoria anual recoge al detalle cuál es la cantidad definitiva que asignaron a la Iglesia los contribuyentes en el último ejercicio fiscal. Y, más allá de cifras, la memoria también cuenta qué es la Iglesia y hasta dónde llega con los recursos que tiene. Desde 2011, toda esta contabilidad se somete a una exhaustiva revisión externa, que realiza una de las grandes consultoras independientes de nuestro país. La Iglesia, además, firmó en 2018 un acuerdo de colaboración con Transparencia Internacional en el que se plasman por escrito sus compromisos en este ámbito.

## 4 Cada vez más españoles marcan la casilla de la Iglesia en su declaración de la renta.

Desde que se estableció el nuevo sistema de asignación tributaria a



partir de 2007, el porcentaje de contribuyentes que marcan la casilla de la Iglesia y que reconocen su labor ha ido aumentando año tras año. En concreto, en la campaña de la renta de 2023, correspondiente al IRPF de 2022, el número absoluto de personas que marcaron la casilla de la Iglesia aumentó en 209.218 declaraciones. Con este aumento, el número de personas que manifiestan su confianza en la labor de la Iglesia a la hora de hacer la declaración de la renta ha superado la barrera de los 8,7 millones de personas. En porcentaje, sin embargo, hubo un descenso del 0,3%, dada la dificultad de llegar a los nuevos declarantes, por lo que debemos seguir dando a conocer esta posibilidad.

**5 La Iglesia se autofinancia.** El dinero que recibe la Iglesia, y que dedica a desarrollar toda su labor, tiene distintos orígenes: 1) aportaciones directas de los fieles, ya sea por medio de colectas o de donativos y suscripciones; 2) herencias y legados; y 3) la asignación tributaria. La cantidad que se recibe del porcentaje de los impuestos de los contribuyentes que marcan libremente la casilla de la Iglesia se reparte a través del Fondo Común Interdiocesano en función de las necesidades de cada diócesis. Este dinero es distribuido solidariamente, de forma que las diócesis que están en provincias con rentas altas ayudan a sostener a las diócesis de la España despoblada y, por tanto, con menor capacidad para su sostenimiento. El dinero procedente de la 'X' supone una media del 22% de la financiación de las diócesis.

**TIPS PARA NO PERDERSE**

## Marcar la 'X' de la Iglesia en la declaración de la renta...

Es absolutamente gratis, porque no me van a cobrar más por mi declaración al marcarla ni me van a devolver menos.



Es una forma sencilla de colaborar con la Iglesia, ya que no supone trámites engorrosos, basta con marcar la casilla 105 al hacer la declaración.



Ayuda a sostener las actividades de la Iglesia: mantener al clero, el anuncio del Evangelio, la vivencia de la fe y la inmensa labor asistencial que desarrolla en España y en todo el mundo.



Es de las pocas cosas que podemos decidir sobre nuestros impuestos. Es decir, si la dejamos en blanco, es el Estado el que decide por nosotros sobre esa pequeña cantidad (el 0,7% de nuestros impuestos).



Es una decisión libre y democrática, que no perjudica a nadie. Se pueden marcar simultáneamente las casillas de la Iglesia católica y la de fines sociales.



Para los no católicos o no practicantes, marcar la casilla supone también reconocer el papel que la Iglesia tiene en la sociedad española, especialmente con los más necesitados en este tiempo de dificultad.



La Iglesia católica agradece de corazón a todos aquellos que, marcando la 'X' en su declaración de la renta y participando con sus donativos a lo largo del año, ayudan a sostener la labor social y espiritual de la Iglesia al servicio de millones de personas.



# Nuevas deducciones fiscales para los donativos: donando 250 euros, puedes recuperar 200

El pasado 20 de diciembre se publicó en el Boletín Oficial del Estado un real decreto por el que se aprueban medidas urgentes para la ejecución del Plan de Recuperación, Transformación y Resiliencia en materia de servicio público de justicia, función pública, régimen local y mecenazgo. A continuación, compartimos la información más relevante.

Desde el 1 de enero de 2024, los donativos que realices a la Iglesia (parroquias, Cáritas, etc.) tienen unas deducciones fiscales que con la nueva ley de mecenazgo son muy ventajosas. Si eres una persona física que hace la declaración de la renta, te deduces un 80% de los primeros 250 euros donados, es decir, 200 euros. A partir de esa cantidad, deducirás un 40%. Por ejemplo, si donas 300 euros te desgravarás 220: 200€ por los primeros 250€ y 20€ por el resto.

Por su parte, si eres una empresa corresponsable y solidaria, estas son las deducciones en el impuesto sobre sociedades: un 40% de tus donaciones. En el caso de que en los dos años anteriores donaras al menos la misma cantidad, sube al 50%.

Estas medidas están destinadas a mejorar los incentivos al mecenazgo y fomentar así la inversión tanto de particulares como de personas jurídicas. No son exclusivas para la Iglesia, sino que rigen para todas las en-

tidades incluidas en la ley de mecenazgo y que se estima que realizan una contribución al bien común o interés general. Entre otras, se encuentran fundaciones, ONG, asociaciones declaradas de utilidad pública, federaciones deportivas...

¿A qué dedica la Iglesia el dinero que recibe por la generosidad de tantas personas? En la Memorial Anual de Actividades, cuya última edición se presentó el pasado mes de diciembre, la Iglesia muestra a la sociedad las principales cifras de su labor social y espiritual, así como los recursos con los que lo hace posible.



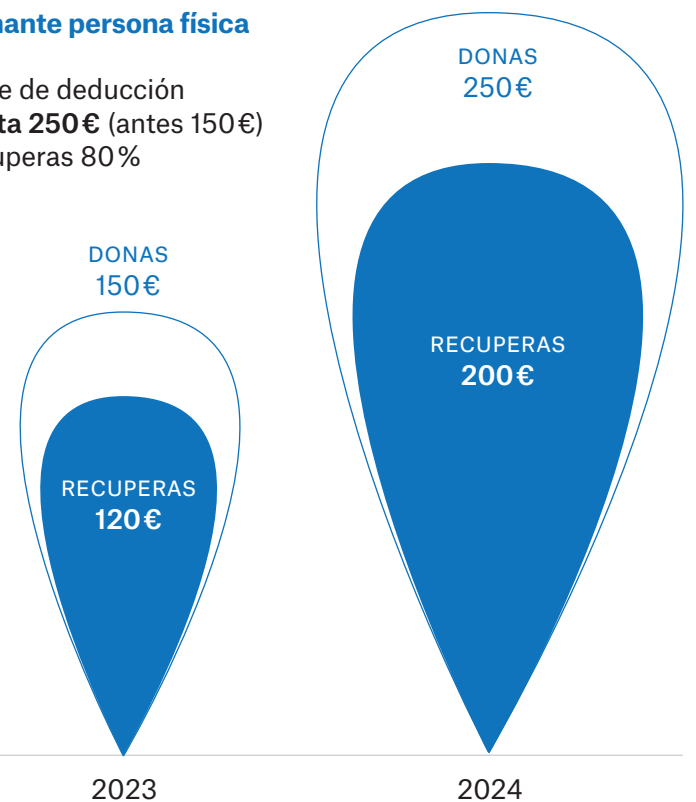
Entra en el portal de transparencia de la Conferencia Episcopal Española y descubre cómo la Iglesia católica ayuda a toda la sociedad.

## Modificaciones en la ley de mecenazgo

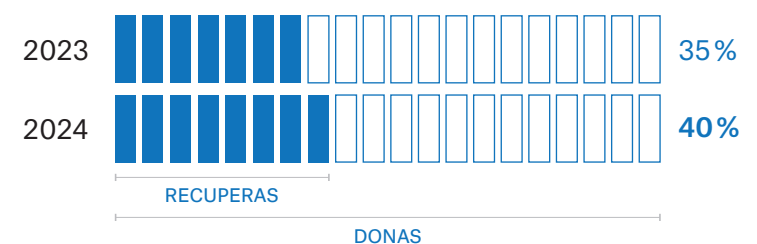
Mayores incentivos fiscales para los particulares que hagan donativos en 2024. Con efectos desde el 1 de enero de 2024.

### Donante persona física

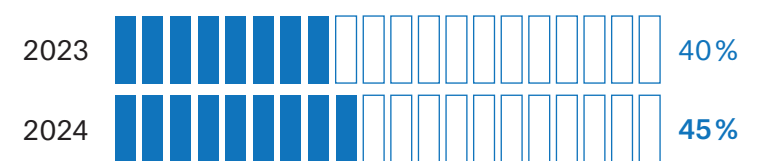
Base de deducción hasta 250€ (antes 150€) recuperas 80%



### Resto base de deducción sin fidelización\*

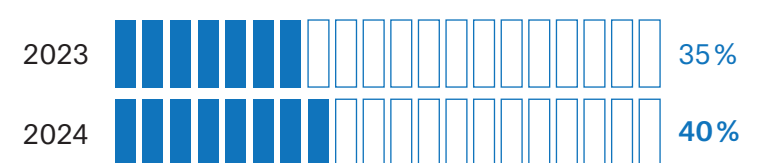


### Resto base deducción con fidelización\*

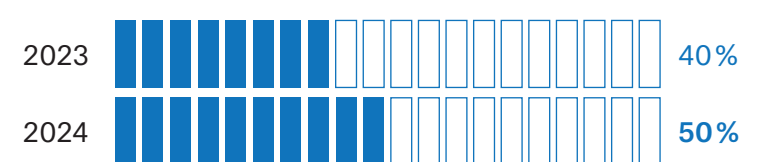


### Donante persona jurídica

#### Resto base de deducción sin fidelización\*



#### Resto base deducción con fidelización\*



\*Por fidelización se entiende cuando se ha donado en los dos ejercicios anteriores una cantidad igual o superior al año anterior a la misma institución.

## INCENTIVOS FISCALES A DONATIVOS

Las parroquias tienen un papel fundamental para los pueblos, barrios y ciudades de toda España. Además de marcar la casilla 105 en la declaración de la renta, la Iglesia recuerda la importancia de los donativos y las deducciones fiscales tan significativas que existen tanto en el IRPF como en el impuesto sobre sociedades.

PERSONAS FÍSICAS (IRPF)	DESGRAVACIÓN
Hasta 250€	80 %
A partir de 250€	40 %
Donativos recurrentes	45 %
Límite deducción base liquidable	10 %

### PERSONAS JURÍDICAS (I. S.) empresas, asociaciones, etc.

Donativos en general	40 %
Donativos recurrentes	50 %
Límite deducción base liquidable	15 %

La normativa es general en todo el Estado, pero existen ciertas peculiaridades en Navarra y País Vasco, ya que cuentan con un régimen especial de financiación autonómica.

### Legados y herencias

Son muchas las personas que incluyen a la Iglesia en su testamento para que la labor de la Iglesia permanezca.

### Suscripción periódica

Las suscripciones periódicas, por pequeñas que puedan parecer, ayudan a las diócesis y a las parroquias a elaborar presupuestos. Esto permite hacer previsiones de su labor a medio y largo plazo.

### Derechos del donante

1. A la desgravación fiscal correspondiente en la declaración de la renta del año siguiente (modelo 100).
2. A la desgravación fiscal correspondiente en la declaración del impuesto sobre sociedades del año siguiente (modelo 200).
3. A mantener su anonimato frente a terceros.

\*Estos incentivos fiscales se aplican al total de las donaciones realizadas a entidades sujetas a la ley de mecenazgo.

SOMOS  
**AYUDA**  
 COLABORA PARA QUIEN LO  
**NECESITA**

Colabora en [donoamiiglesia.es](https://donoamiiglesia.es)  
 y a través del teléfono 900 109 130  
**#SomosIglesia24Siete**





# «Quiero estar en un mundo en el que todos tengamos derecho a una vida digna»

**Aida Casanova** se apuntó a 'Un viaje Por Tantos' porque le generaba «mucha curiosidad». De 41 años y psicóloga de profesión, no sabía «todo lo que vendría después». Emoción, agradecimiento y una decisión que nunca habría imaginado: este año marcará la 'X' a favor de la Iglesia en su declaración de la renta.

## ¿Qué es lo que más te ha marcado de este viaje?

Me impactó mucho la visita a la España vaciada, encontrarme con la mirada ausente de Gregoria. El aislamiento físico y emocional al que está sometida, con 80 años y viviendo sola... Me parece muy duro, porque los seres humanos necesitamos a los otros para todo, para que nos reconozcan, nos cuiden...

## ¿Te has sentido conmovida por todo el trabajo y cariño por los demás que has visto estos días?

Me conmovió profundamente la alegría y las risas que había en el Hogar Don Orione para personas con discapacidades severas. Tuve la oportunidad de estar con tres usuarios en sus sesiones de fisioterapia. Tomás, por ejemplo, tenía una discapacidad visual y motora severa; va con una especie de tacatá para que se mueva y no se le atrofién las extremidades. Pues bien: iba corriendo con el tacatá a toda pastilla, con una energía, riéndose... Me conmovió también Ana, la directora del centro, una persona superhumana, muy vocacional, nada impostada, que lleva allí más de veinte años. Hay mucho amor y generosidad en esa mujer, el nivel de implicación que tiene es tremendo. Fuera de cámara, pudimos preguntarle cómo era perder a un residente, y ella nos respondió que el duelo era muy difícil porque son una familia, pero que la fe y la espiritualidad los ayudaban en ese trance.

## ¿Cómo valoras el esfuerzo de los voluntarios y miembros de la Iglesia que trabajan en los proyectos?

Pienso en personas concretas, como Susana, la directora del piso donde alojan a presos y los ayudan en su

inserción laboral, que visitamos también. Es otro ser de luz, derrocha alegría, energía, vitalidad. Estuve una hora hablando con ella; me impresionó al contarnos las cosas que había vivido siendo voluntaria en las cárceles. Son cosas que nunca te paras a pensar, como, por ejemplo, que en la prisión no se practica ninguna toma de decisiones: no eligen ni si encienden o apagan las luces, porque lo hacen por ellos; o si abren o cierran un grifo, porque son automáticos. Salen de prisión sin saber tomar decisiones. Nos contó el caso de un hombre que, después de muchos años en prisión, durmió en casa de unos familiares y a la mañana siguiente no salió de su habitación. La explicación era sencilla y dura: no salió porque nadie le había abierto la puerta, que no tenía cerradura ni nada, era una puerta común de una casa normal. Qué duro cuando te despersonalizas y te desprogramas.



## ¿Cuál dirías que ha sido tu emoción predominante estos días?

Gratitud y una sensación de privilegio por haber podido vivir la experiencia. Me he conmovido, me he alegrado... Sin ser una persona creyente, hay algo que se repite en todos los voluntarios que habla del amor como un lenguaje universal, y lo comparto.

## ¿Cuáles eran tus motivos para no marcar la 'X' de la Iglesia?

Por desconocimiento. No sabía dónde iba el dinero, los proyectos a los que iba destinado... Tenía el prejuicio de que igual se lo quedaba la Iglesia y no iba para ayudar.

## ¿Te plantearías marcar la 'X' de la Iglesia en el futuro?

Sí. Este año la voy a marcar, porque no hacerlo, después de lo que he visto, me parecería un acto de inhumanidad. Me da igual mi postura hacia la Iglesia, me dan igual mis creencias, esto va de hacer un mundo mejor. Un acto tan nimio y tan fácil puede cambiar la vida de muchas personas. Si yo puedo contribuir a que Gregoria, Carlos Alberto, Tomás o Eduardo tengan una vida mejor, no me cuesta nada. Y es que, literalmente, no me cuesta nada, porque esa es otra cosa que he aprendido: no se me dan bien los papeleos y pensaba que marcar la 'X' podría afectar a mi renta y no es así. Además, tampoco es excluyente para apoyar otras causas. Quiero estar en un mundo en el que todos tengamos derecho a una vida digna. Lo haré por tantas familias, por los usuarios y sus familiares y por otros tantos que puedan venir.